



2026 ASSEMBLÉE GÉNÉRALE

La Confédération Syndicale
des Familles 41



Michèle Froget



**“ Il y a quelque chose de plus fort que la mort, c’est la présence des absents
dans la mémoire des vivants.”**

Jean D’Ormesson.

SOMMAIRE

- **Mot du Président** ----- p.2
- **Rapport d'activité** ----- p.3
 - **Qui Sommes-Nous ?**----- p.4
 - **Vie Associative**----- p.5
 - **Notre espace de convivialité** ----- p.14
 - **Nos permanences et nos dossiers**----- p.17
 - **Nos représentations et nos actions** ----- p.20
- **Rapport financier**----- p.28
- **Rapport d'orientation**----- p.32
- **Votes**----- p.33

MOT DU PRESIDENT 02

Bonjour à toutes et tous,

Le quorum étant atteint, nous pouvons tenir notre Assemblée Générale.

L'année 2025 a été marquante dans le développement de notre association.

L'ouverture de deux nouvelles permanences et la consolidation des 3 autres déjà existantes nous a permis d'avoir une nette augmentation des personnes reçues par nos bénévoles. Notre but était de trouver beaucoup plus de bénévoles pour permettre un roulement dans nos permanences et d'avoir les moyens humains suffisants pour accompagner nos 72 familles adhérentes. Bien que nous rencontrions des difficultés dans le recrutement, 5 nouvelles personnes ont rejoint notre association de manière permanente cette année.

Comme l'année précédente, nous continuons d'accueillir des stagiaires et avons recruté une nouvelle volontaire en service civique au mois d'octobre 2025.

Dans le cadre des élections des représentants des locataires HLM qui auront lieu en fin d'année 2026, nous avons commencé les recherches pour compléter nos listes.

L'année 2026 marquera les 10 ans La CSF du Loir-Et-Cher 41, je profite de ce moment pour remercier toutes les personnes qui se sont engagées pour notre association durant cette période mais aussi nos familles adhérentes qui nous ont fait confiance.

Je vous souhaite la bienvenue,

Bonne Assemblée Générale.

Le Président,

Jean RASSE

RAPPORT D'ACTIVITÉ 2025



La CSF est une ORGANISATION DE FAMILLES POPULAIRES :

- **Reconnait** le FAIT FAMILIAL
 - **Réfléchit** sur la GLOBALITÉ DE LA FAMILLE
 - **Agit** pour LA JUSTICE SOCIALE ET L'ÉGALITÉ DEVANT LES DROITS (Droit au logement, à l'éducation, à la santé, à la culture, à un revenu, à l'information et à la défense des consommateurs)
 - **Revendique** sa démarche d'ÉDUCATION POPULAIRE
- “ FAIRE AVEC ET NON PAS FAIRE POUR ! ”
- **C'est** une organisation syndicale

Ses objectifs

Être le lieu où les familles sont écoutées et entendues, où elles se regroupent pour s'informer mutuellement, s'entraider et agir ensemble,

Mener des actions pour que les familles obtiennent des conditions de vie et un environnement adéquat.

Donner aux familles les moyens d'être actrices de leur vie et d'exercer leurs responsabilités éducatives, sociales, économiques.



Vie associative 05

Composition du bureau :



Membre du CA :

| | | | |
|----------------|------------------|--------------------------|------------------|
| Demba DEMBELE | Khedidja DJELLAB | Ahmed Ali MOHAMED | Céline Rondeau |
| Alain GUERRIER | Joëlle LE GALL | Pamelecia MAHOUKOU KINTA | Christine SERMAN |

Bénévoles :

| | | | | | |
|-------------------|-------------------|-----------------|----------------|-----------------------------|--------------------|
| Nadi RABIAA | Anne-Claire GILLE | Josette MOEL | Sophie SPITERI | Laurence MALHERBE KAUFFMANN | Manuela PAIVA LUIS |
| Brigitte VAUCLAIN | Maité BERAGNE | Anita CHATELAIN | Mickaël ESKI | Camilia RICHARDS | |

Nos réunions :

Lors de cette année nous avons eu 4 Conseils d'Administration, 3 Bureaux et une Assemblée Générale.

Ce qui représente 60 heures de mobilisation bénévoles (30 bénévoles) pour les CA et 30 heures pour les réunions Bureau (15 bénévoles).

Les formations en 2026

Formation

Contenu

Participants

| | | |
|---|---|--|
| <p><u>Communication</u></p>  | <p>Notre salarié, notre nouvelle volontaire en service civique et une de nos bénévoles ont participé à une formation sur les bases de l'outil CANVA organisée par l'UDAF. Cette formation leur a permis de mieux comprendre le fonctionnement de cet outil et de créer une identité visuelle.</p> | <p>M. ESKI Mme. DAVID Mme. LE GALL</p> |
| <p><u>Communication</u></p>  | <p>Notre salarié et notre nouvelle volontaire en service civique ont participé à une formation de trois sessions sur la création d'une vidéo avec l'outil CANVA organisée par l'UDAF</p> | <p>M. ESKI Mme. DAVID</p> |
| <p><u>Communication</u></p>  | <p>Notre salarié et notre nouvelle volontaire en service civique ont participé à une formation sur le mode expert de l'outil CANVA organisée par l'UDAF</p> | <p>M. ESKI Mme. DAVID</p> |
| <p><u>Comptabilité</u></p>  | <p>Une de nos bénévoles a suivi une formation organisée par la Ligue de l'Enseignement sur la gestion financière de son association avec une initiation à la comptabilité associative.</p> | <p>Mme. LE GALL</p> |
| <p><u>Demande de subvention</u></p>  | <p>Une de nos bénévoles a participé à une formation sur la préparation de demandes de subvention organisée par la Ligue de l'Enseignement.</p> | <p>Mme. LE GALL</p> |
| <p><u>Facile à lire et à comprendre (FALC)</u></p>  | <p>Trois de nos bénévoles ont participé à une formation FALC organisée par le CRIA dans le but d'avoir les bonnes méthodes afin de s'adresser à notre public</p> | <p>Mme. LE GALL Mme. MANDARD Mme. RONDEAU</p> |
| <p><u>Formation interne</u></p>  | <p>Nous avons organisé une journée de formation interne pour nos bénévoles. Animée par le Président de l'Association, l'objectif de cette formation a été de rappeler l'histoire de la CSF, nos missions et la méthodologie de notre accompagnement</p> | <p>9 bénévoles, le salarié et la volontaire en service civique</p> |

Nos partenaires 07

CSF Nationale – UDAF – URAF – Ville de Blois – Ville de Vendôme – Ville de Romorantin
 Ville de Salbris – Ville de Montrichard – Ville de Lamotte Beuvron



Loir-Et-Cher Logement – 3F Centre Val-de-Loire – Terres de Loire Habitat



Espace Mirabeau – Espace Rosa Parks – Espace Saint-Exupéry Romorantin – PRE –
 Maison Bégon – Campus la Providence – Escale Habitat – Quartiers Proximité/PIMM'S –
 A.L.I.R.E – CRIA – Coallia – CIAS Territoire Zéro Non Recours – Action Logement – SAAJ
 (ADAPEI)



CIDFF – Familles Monoparentales 41 – Maison de la Justice – Lamotte Autrement



Nous continuons à accueillir un ou une volontaire en **service civique** par année pour la communication. En novembre 2024 nous avons accueilli **Mme. BOUGUEDBA-ROUET Senny** qui a assuré sa mission jusqu'en **avril 2025**.

En septembre, nous avons **renouvelé notre agrément, qui était valable 3 ans**, auprès de l'agence de Service Civique. Suite à l'obtention du nouvel agrément, une nouvelle volontaire, **Mme. DAVID Émeline**, a intégré notre association pour une **période de 9 mois**. Elle a suivi **3 formations**, organisées par **l'UDAF**, sur la période octobre-décembre 2025. En lien avec nos bénévoles, elle a créé les **visuels des calendriers et sets de table** que nous avons exposé durant le **Marché de Noël des Associations**. Comme les précédents volontaires, elle alimente notre **site internet** ainsi que nos **réseaux sociaux** pour communiquer sur nos **actions**, nos **astuces** et **conseils** auprès de notre public.

En 2025, 3 stagiaires ont été accueillies dans notre association :

Mme. DJELLAB qui a effectué un **stage conventionné** par le centre de formation de **CAMPUS La Providence** dans le cadre d'une **formation sur les métiers du secrétariat et administration** ;

Mme. KOUAKOU qui a effectué un **stage d'observation de troisième** conventionné par le **collège Les Provinces**

Mme. CRUMA pour un stage conventionné par le **Campus La Providence** dans le cadre de ses études en **BTS Support à l'Action Managériale**.

En plus des missions liées à l'**administratif**, les **stagiaires ont contribué au développement de notre communication** auprès de nos bénéficiaires.

Nous avons **créé une commission sur la communication avec 5 de nos bénévoles**.

Trois membres ont participé à une **formation Facile à Lire et à Comprendre (FALC)** afin d'adapter notre communication à notre public. Un **travail sur le renouvellement de nos affiches/flyers est prévu sur l'année 2026**.

Cette **commission a aussi pour mission de communiquer sur notre association** auprès des entreprises privés.

Nous continuons de **créer des missions sur la plateforme « Jeveuxaider.gouv.fr »** pour **recruter de nouveaux bénévoles**. **En 2025, nous avons reçu 38 candidatures pour du bénévolat** dont **5 personnes qui ont intégré de manière permanente** notre association et **2 personnes qui ont eu des présences ponctuelles** pour différentes missions (Assurer la permanence sur Romorantin).

Nous continuons de **faire connaître** notre association sur la **plateforme HelloAsso** et ainsi permettre à nos **adhérents de payer leur cotisation ou de faire un don en ligne**.

Suite aux élections des représentants de locataires HLM en 2022, nous avons obtenu uniquement un poste d'administrateur à Loir-Et-Cher Logement. Pour les deux autres bailleurs, nous continuons de représenter les locataires pour la concertation locative.

chez les bailleurs :

Nathalie Paumier chez 3F Centre Val de Loire :

- A 2 Conseils de Concertation Locative ce qui équivaut à 6 heures 30 de bénévolat.

Francine Gaudéchoux chez 3F Centre Val de Loire :

- A 2 Conseils de Concertation Locative ce qui équivaut à 6 heures 30 de bénévolat.
- A 2 rencontres des locataires de la rue Roland Dorgelès à Blois et un accompagnement d'une délégation de locataires chez les 3F ce qui équivaut à 6 heures de bénévolat
- A 1 rencontre de locataire de la rue Gallieni ce qui équivaut à 1 heures 30 de bénévolat.
- A 1 réunion des 3F sur le protocole d'accord des élections des représentants des locataires HLM ce qui équivaut à 2 heures 30 de bénévolat

Joëlle Le Gall chez 3F Centre Val de Loire :

- A 1 réunion des 3F sur le protocole d'accord des élections des représentants des locataires HLM avec Francine ce qui équivaut à 2 heures 30 de bénévolat.

Monique Chaumais chez Terres de Loire Habitat :

- A 2 Conseil de Concertation Locative ce qui équivaut à 4 heures de bénévolat.
- A 1 réunion Quali'HLM ce qui équivaut à 2 heures de bénévolat.

Francine Gaudéchoux pour Terres de Loire Habitat :

- 2 rencontres avec les locataires de la rue Pérouse à Blois ce qui équivaut à 2 heures de bénévolat.

Francine Gaudéchoux chez Loir-et-Cher -logement

- A 3 Conseils d'Administration ce qui équivaut à 5 heures de bénévolat.
- A 4 Conseils de Concertation Locative et 4 jours de préparation pour ces réunions ce qui équivaut à 13 heures de bénévolat.
- A 4 Conseil de Concertation Locative Action et 4 jours de préparation pour ces réunions ce qui équivaut à 10 heures 30 de bénévolat.
- A l'Assemblée Générale de Loir-Et-Cher Logement ce qui équivaut à 1 heure de bénévolat.
- A 1 réunion Quali'HLM ce qui équivaut à 1 heure 30 de bénévolat.
- A 1 rencontre des locataires de l'allée François 1^{er} à Blois ce qui équivaut à 1 heure 30 de bénévolat.
- A 2 rencontres des locataires de la rue Jean De La Fontaine à Blois et un accompagnement d'une délégation de locataires chez Loir-Et-Cher Logement ce qui équivaut à 3 heures de bénévolat.

Nos présences



Anique Mousset chez Loir-Et-Cher Logement :

- › A 4 Conseils de Concertation Locative et 4 jours de préparation pour ces réunions ce qui équivaut à 13 heures de bénévolat.
- › A 4 Conseil de Concertation Locative Action et 4 jours de préparation pour ces réunions ce qui équivaut à 10 heures 30 de bénévolat.
- › A 1 réunion Quali'HLM ce qui équivaut à 1 heure 30 de bénévolat.

à l'UDAF :

Jean Rasse est le Président de la commission de contrôle et administrateur secrétaire de l'UDAF pour la CSF :

- › Il a participé à 2 CA ce qui équivaut à 4 heures de bénévolat
- › A 6 matinées de certification du CIRIAD ce qui équivaut à 12 heures de bénévolat.
- › A 1 Bureau de l'UDAF ce qui équivaut à 2 heures de bénévolat.
- › A 3 Commissions de Santé ce qui équivaut à 6 heures de bénévolat.
- › A 2 Commissions de contrôle ce qui équivaut à 4 heures de bénévolat.
- › A 3 réunions de la commission pour les 80 ans de l'UDAF ce qui équivaut à 6 heures de bénévolat.
- › A 5 présences à l'UDAF ce qui équivaut à 10 heures de bénévolat.
- › A l'Assemblée Générale de l'UDAF ce qui équivaut à 4 heures de bénévolat.
- › A l'Assemblée Générale de l'URAF ce qui équivaut à 3 heures de bénévolat.
- › A 1 réunion sur la réécriture du projet associatif à l'UDAF ce qui équivaut à 2 heures de bénévolat.

Bernadette Buteau est représentante des usagers à l'ARS (Agence Régionale de Santé) au Conseil Territorial de Santé

- › A 2 Commissions Santé Mentale ce qui équivaut à 4 heures 30 de bénévolat.
- › A 3 Commissions Santé ce qui équivaut à 6 heures de bénévolat
- › A 3 Commissions des Usagers CTS ce qui équivaut à 6 heures de bénévolat
- › A 3 Assemblées Générales CTS ce qui équivaut à 9 heures de bénévolat
- › A 1 soirée débat à l'UDAF ce qui équivaut à 3 heures de bénévolat

Nos présences



Au sein de la CSF :

Jean Rasse :

- 1 réunion avec Mme. DELAUNE à l'Espace Rosa Parks ce qui équivaut à 1 heure de bénévolat.
- 1 présence à la Journée Gestion Urbaine et Sociale de Proximité ce qui équivaut à 6 heures
- 1 soirée pour les 20 ans du CAP ASSO' ce qui représente 1 heure 30 de bénévolat.
- 1 rencontre avec le BIJ pour la présentation de la Boussole des Jeunes ce qui représente 1 heure de bénévolat.
- 1 participation à la commission régionale sur l'inclusion du handicap ce qui équivaut à 3 heures de bénévolat.
- 1 participation à la commission régionale de mouvements familiaux de l'URAF ce qui équivaut à 2 heures.
- 1 animation de notre Escape Game à Neung-Sur-Beuvron ce qui correspond à 3 heures de bénévolat.
- 19 rencontres bénévoles ce qui équivaut à 9 heures 30 de bénévolat
- 1 rencontre bénévole à Vendôme ce qui équivaut à 1 heure de bénévolat
- 3 rencontres avec des candidats volontaires en Service Civique ce qui équivaut à 1 heure 30 de bénévolat.
- 1 présence à la Matinale des Quartiers Nord de Blois ce qui équivaut à 2 heures de bénévolat.

FRANCINE GAUDÉCHOUX

- 1 présence à la Fêtes de Habitants d'Ici et d'Ailleurs et plusieurs journées de préparation ce qui équivaut à 11 heures 30 de bénévolat.
- 1 présence à la Journée de l'Engagement ce qui correspond à 9 heures de bénévolat.
- 1 présence à l'atelier « Maitrisez-vous votre Energie ? » ce qui correspond à 2 heures de bénévolat.
- 2 présences aux Webinaires de la CSF Nationale ce qui équivaut à 4 heures de bénévolat.
- 1 présence à une conférence à l'UDAF ce qui équivaut à 2 heures de bénévolat.
- 1 présence à une réunion d'information sur la délinquance ce qui équivaut à 2 heures de bénévolat.
- Présence aux deux bourses aux vêtements ce qui équivaut à 14 heures de bénévolat

MICHEL FROGET

- Préparation et tenue de deux bourses aux vêtements ce qui équivaut à 30 heures de bénévolat.
- Préparation et présence au Marché de Noël des Associations ce qui équivaut à 35 heures de bénévolat.
- Préparation et présence à la Fêtes des Habitants d'Ici et d'Ailleurs ce qui équivaut à 25 heures de bénévolat.
- 1 présence à une conférence à l'UDAF ce qui équivaut à 2 heures de bénévolat.
- 1 présence à une réunion d'information sur la délinquance ce qui équivaut à 2 heures de bénévolat.
- 70 présences au bureau ce qui équivaut à 210 heures de bénévolat.

Nos présences



ÉLIANE SALMON

- Préparation et présence au Forum de la Parentalité ce qui équivaut à 9 heures de bénévolat.

DANIELLE MANDARD

- 2 présences aux Matinales des Quartiers Nord de Blois ce qui équivaut à 4 heures de bénévolat.
- Accompagnement de nos adhérents qui équivaut à 34 heures 30 de bénévolat.
- 1 rencontre avec Monsieur BOURGEOIS pour un dossier ce qui équivaut à 2 heures de bénévolat.
- Préparation à la Fêtes des Habitants d'Ici et d'Ailleurs qui équivaut à 6 heures de bénévolat.
- Présences à l'espace convivialité pour réception des dons, rangement et distribution qui équivaut à 11 heures de bénévolat.
- Préparation, service et rangement d'une réception à un repas du partenaire ADAPEI ce qui équivaut à 6 heures de bénévolat.

JOËLLE LE GALL

- 3 présences aux Matinales des Quartiers Nord de Blois ce qui équivaut à 7 heures de bénévolat.
- 1 rencontre avec Monsieur BOURGEOIS pour un dossier ce qui équivaut à 2 heures de bénévolat.
- Préparation et présence au Forum de la Parentalité ce qui équivaut à 9 heures de bénévolat.
- Préparation de la bourse aux vêtements ce qui équivaut à 6 heures de bénévolat.
- 1 présence à la réunion du Projet de Ville à Vendôme ce qui équivaut à 2 heures de bénévolat.
- Préparation et présence à la journée de l'engagement de Blois ce qui équivaut à 9 heures de bénévolat.
- Accompagnement de nos adhérents qui équivaut à 8 heures 30 de bénévolat

LAURENCE MALHERBE KAUFFMANN

- 58 cours de FLE sur l'année 2025 ce qui équivaut à 87 heures de bénévolat.

Camilia Fichards

- 9 cours de FLE sur l'année 2025 ce qui équivaut à 13 heures 30 de bénévolat.

JOSETTE MOEL

- 1 présence au Forum des Associations à Romorantin ce qui équivaut à 7 heures de bénévolat.

Brigitte Vaucin

- 1 présence au Forum des Associations à Romorantin ce qui équivaut à 7 heures de bénévolat.

Nos présences

Manuela Paiva Luis

- Préparation et présence au Forum de la Parentalité ce qui équivaut à 9 heures de bénévolat.

Béatrice Meyer

- 1 présence à la Fêtes de Habitants d'Ici et d'Ailleurs ce qui équivaut à 4 heures de bénévolat.
- 1 présence à la Journée de l'Engagement ce qui correspond à 4 heures de bénévolat.

Christine Serman

- Préparation et tenue de deux bourses aux vêtements ce qui équivaut à 30 heures de bénévolat.

Mickaël Eski

- 10 animations d'ateliers de création en Mosaïque ce qui équivaut à 20 heures de bénévolat.

Émeline David

Plusieurs présences en dehors du bureau :

- 1 participation à un webinaire de la CSF sur les élections des représentants de locataires HLM ce qui équivaut 2 heures 30.

Víctor ESKI

Plusieurs présences en dehors du bureau :

- 1 réunion avec Mme. DELAUNE à l'Espace Rosa Parks ce qui équivaut à 1 heure.
- 1 réunion avec la Ville de Blois pour le renouvellement de la convention de la Maison des Association ce qui équivaut à 1h30.
- 1 matinale des Quartiers Nord ce qui équivaut à 2 heures.
- 1 soirée pour les 20 ans du CAP ASSO' ce qui équivaut à 1 heure 30.
- 3 animations de l'Escape Game ce qui équivaut à 7 heures 30.
- 1 présence à la Journée Gestion Urbaine et Sociale de Proximité ce qui équivaut à 6 heures.
- 1 réunion de coordination dans les quartier des Cornillettes ce qui équivaut à 2 heures.
- 1 participation à la commission régionale sur l'inclusion du handicap ce qui équivaut à 3 heures.
- 1 participation à la commission régionale de mouvements familiaux de l'URAF ce qui équivaut à 2 heures.
- 1 participation au Forum sur le Handicap ce qui équivaut à 2 heures.

**Au total nous comptons 175 heures et 30 minutes de présences
et 677 heures 30 de bénévolat sur l'année 2025.**

A cela s'ajoute le temps passé à l'accompagnement des familles dans leurs dossiers ainsi que les journées de récupération, rangement et livraison de meubles. Ces temps sont difficiles à mesurer et n'apparaissent donc pas dans les présences ci-dessus.

Notre espace de convivialité



Notre local au **33 rue Roland Garros à Blois** permet aux **familles** de venir et de se **rencontrer, d'échanger** entre elles et avec l'association.

C'est un **lieu d'écoute, d'échange** mais aussi d'**informations** sur des thématiques d'actualités et de créations d'objets divers.

Liste des activités sur l'année 2025 :

Calendrier



Nous avons réalisé des calendriers 2026 sur différents thèmes

Mosaïque

Nous avons proposé des ateliers de création de Mosaïque qui a réuni une dizaine de personnes un après-midi par semaine sur l'année 2025.



Confitures



Nous avons préparé des confitures que nous avons mis en vente au Marché de Noël : Confiture de châtaigne, de pêche de vigne, de mirabelle, de figues etc.

Lampes artisanales

Nous avons fabriqué des lampes de chevet de manières artisanales avec des ceintres que nous avons mis en vente lors du Marché de Noël des associations.



Toupies



Nous avons réalisé des toupies artisanales avec du bois, du carton et de la mousse que nous avons distribué aux enfants lors de la Fête des Habitants d'Ici et d'Ailleurs

Livre de recettes

Nous avons créé des petits livres de recettes.



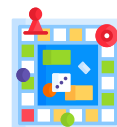
Set de table



Nous avons créé des sets de table tiré des visuels travaillés par notre service civique que nous avons imprimés puis plastifiés.

Jeux

Nous avons créé un jeu de l'oie sur l'eau grand format que nous avons présenté lors de la Fête des Habitants d'Ici et d'Ailleurs



Galette des rois



Nous nous sommes retrouvés début janvier pour un partage de galette des rois avec nos bénévoles et nos stagiaires.

Distribution de meubles, vêtements et vaisselle

15

Tout au long de l'année nous avons **accueilli des locataires dans le besoin** pour lesquelles nous répondons par la **distribution de vêtements, de meubles, d'électro-ménagers et de vaisselle que nous récupérons gratuitement**. Dans le cas d'**incapacité** des **locataires** que nous accueillons, nous **livrons nous-mêmes** avec nos véhicules personnels.

Quelques exemples de ce qui a été distribué en électro-ménager (en plus des meubles, de vaisselles, de vêtements, de matériel et jouets pour bébé) : **2 machines à laver, 2 frigos, une plaque de cuisson individuel, un mini-four, deux micro-ondes, des fers à repasser** etc.



Lors de ces **distributions**, nous nous apercevons que ces familles ont **d'autres difficultés** dans le **logement, consommation, administration** pour lesquelles on commence **un accompagnement**.

A la **demande de l'UDAF**, nous avons **meublé des appartements** pour des **personnes sous curatelle** dont **un appartement en entier**.

Durant l'année, nous avons été sollicités par la **Structure d'Accueil et d'Activités du Jour (SAAJ) de l'ADAPEI** pour **un partenariat sur la récupération et la livraison de meubles**. Une convention a été signée pour officialiser ce partenariat.

Ouverture de nouvelles permanences :

Dans le but de développer notre activité, nous avons sollicité, fin 2024, les dirigeants de l'Espace Rosa Parks et du PRE pour ouvrir une permanence dans leurs locaux afin de pouvoir être au contact des habitants des quartiers Quinière et Cornillettes qui ne se déplacent pas forcément dans les quartiers Nord. Ces deux partenariats ont été officialisés en 2026, nous avons ouvert une permanence hebdomadaire en période scolaire sur chacun de ces deux lieux.

Durant l'année 2025, nous avons tenus 28 permanences à l'Espace Mirabeau à Blois, 15 permanences à l'Espace Rosa Parks à Blois, 7 permanences dans les locaux du PRE à Blois, 34 permanences à Vendôme et 16 permanences à Romorantin, ce qui représente 213h30 de temps de permanence au total sur l'année. (114h00 à Blois ; 59h30 à Vendôme ; 40h00 à Romorantin)

Ces permanences ont été assurées par :



Mirabeau - Blois :

Notre salarié et notre volontaire en service civique tous les lundis en période scolaire de 9h30 à 12h, Centre Social Mirabeau. soit 70 heures par personne



Rosa Parks - Blois

2 bénévoles tous les lundis en période scolaire de 16h à 18h, Centre Social Rosa Parks soit 30 heures par personne



PRE - Blois

2 bénévoles tous les vendredis en période scolaire de 10h à 12h, dans les locaux du PRE dans le quartier des Cornillettes soit 14 heures par personne



Romorantin

2 bénévoles les 1^{er} et 3^{ème} jeudis du mois en période scolaire, Espace Saint-Exupéry, 6 Av. Saint-Exupéry, 41200 Romorantin-Lanthenay soit 40 heures par personne



Vendôme

2 bénévoles tous les vendredis en période scolaire de 16h15 à 18h, 1 rue des Frères Lumières 41100 Vendôme soit 59 heures 30 par personne

Nous avons communiqué avec les adhérents les plus éloignées par téléphone et par mail

Les Dossiers



+155

Nous avons répondu à **155 personnes** sur l'année 2025

93

Ce nombre a débouché sur **93 dossiers difficiles** (plus de 2 courriers/interventions)

86

C'est **86 dossiers simples/renseignements** (Moins de 2 courriers/intervention).

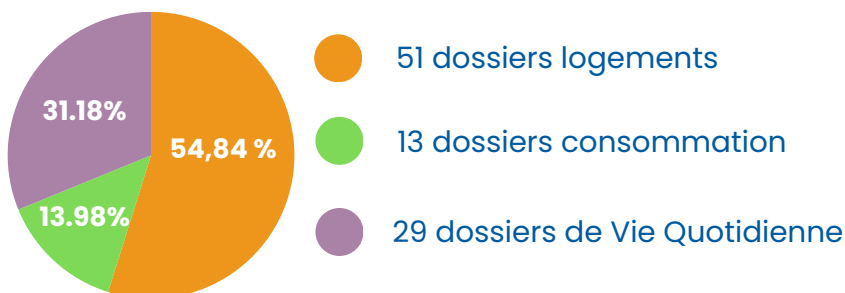
Ces personnes nous ont contacté par plusieurs moyens : en permanence, par internet et par téléphone.

Des personnes nous ont été envoyées par :

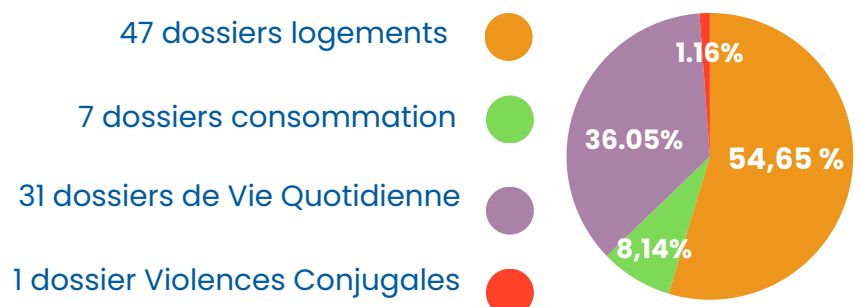
- Assistants Sociales
- Des adhérents
- PIMM'S/Quartiers Proximité
- Des Associations
- Bailleurs
- A.L.I.R.E
- Gardiens d'immeubles
- CIAS et CCAS du département

Typologie des demandes :

Dossiers difficiles 2025



Dossiers simples 2025



Dossiers Difficiles

Dossiers Simples/Renseignements

| | | | |
|---|-----------|---|-----------|
| Demande de logement | 22 | Demande de logement | 20 |
| Humidité | 10 | Humidité | 3 |
| Charges Locatives | 8 | Charges Locatives | 12 |
| Logement/Réhabilitation | 8 | Logement/Réhabilitation | 8 |
| Problèmes de voisinage | 1 | Problèmes de voisinage | 1 |
| Nuisances sonores | 2 | Nuisibles | 1 |
| | | Chauffage | 2 |
| Consommation(téléphonie, internet, assurance...) | 5 | Consommation(téléphonie, internet, assurance...) | 3 |
| Energie (Gaz, électricité) | 5 | Energie (Gaz, électricité) | 2 |
| Eau | 3 | Eau | 2 |
| Régularisation de situation demandeur d'asile/ Carte de séjour / Aide aux papiers | 21 | Régularisation de situation demandeur d'asile/ Carte de séjour / Aide aux papiers | 26 |
| Santé | 3 | Santé | 2 |
| Travail/Emploi | 3 | Travail/Emploi | 2 |
| Vie Quotidienne | 2 | Vie Quotidienne | 1 |
| | | Violences Conjugales | 1 |
| TOTAL | 93 | TOTAL | 86 |

Nous avons ouvert 93 dossiers difficiles :

- 43 ont abouti, 38 dossiers sont en cours
- 1 n'est pas abouti
- 11 personnes n'ont pas donné suite à leur demande.

Nous avons ouvert 86 dossiers simples ou renseignement :

- 44 ont abouti, 15 dossiers sont en cours
- 5 ne sont pas aboutis
- 22 personnes n'ont pas donnée suite à leur demande.

Dossiers difficiles de demandes de logement :

| Réussies | | | | En cours | Pas de nouvelles | Changement d'avis |
|----------|-----|----|------------------|----------|------------------|-------------------|
| TDLH | LCL | 3F | Hors département | | | |
| 2 | 2 | 3 | 1 | 9 | 5 | 0 |

Nous avons orienté des personnes vers d'autres instances et associations :

- › Le CIDFF
- › La ligue des Droits de l'Homme
- › La Préfecture
- › Les travailleurs sociaux
- › La Maison de La Justice
- › COALLIA
- › Les médiateurs du Quartiers Proximité
- › La CPAM / La CAF

Accompagnement

Des familles ont été accompagnées dans leurs démarches auprès de :

- › La CAF, la CPAM, la MDPH, France Travail, et d'associations de distribution d'alimentation.
- › 1 femme a été accompagnée suite à des violences conjugales.

Ce qui est revenu le plus souvent lors des rencontres avec les locataires des 3 bailleurs :

- › Charges Locatives
- › Problèmes d'humidité
- › Manque de réponse de la part des bailleurs à leurs réclamations



Réunion d'information sur la délinquance

Suite à une invitation de la Ville de Blois, deux bénévoles ont participé à cette réunion d'information le 10 juin 2025. Elles ont pu échanger avec les intervenants (Police Nationale et Municipale) sur la délinquance présente sur le département dont celle qui concerne notre local au 33 rue Roland Garros.

20 ans CAP'ASSO

Étant bénéficiaire de la subvention CAP'ASSO, nous avons été invités à la célébration des 20 ans de CAP'ASSO à laquelle le Président de l'Association et le salarié ont participé.

CAP'ASSO
CENTRE - VAL DE LOIRE



Matinale des Quartiers Nord

Nous avons participé à plusieurs Matinales durant l'année. Ces événements nous ont permis de rencontrer d'autres partenaires.

Nos actions



Distribution de vêtements et vaisselle

Nous avons proposé deux week-ends de distributions de vêtements et vaisselle, une première distribution « spécial bébé de 0 à 3 ans » le 21-22 juin et une deuxième le 11-12 octobre avec une distribution plus générale. Les deux ont eu lieu dans notre Espace de Convivialité au 33 rue Roland Garros à Blois. Ces actions ont permis à des femmes de s'investir pour notre association pour le tri et la distribution, en plus de nos bénévoles.

Webinaires avec la CSF Nationale

Tout au long de l'année, la CSF Nationale a proposé des webinaires sur les sujets suivants : l'alimentation saine et durable le 14 mai 2025, la création d'un collectif de locataires le 26 mai 2025, la préparation des élections des représentants des locataires HLM le 18 décembre 2025. Nous avons relayé cette information largement et avons invité nos bénévoles et adhérents à suivre ces réunions visios.



Partage

Comme chaque année, nous nous sommes retrouvés début janvier pour un partage de galette des rois avec nos bénévoles locataires.

Nos actions



Coût de la scolarité

Comme chaque année, nous avons relayé la proposition de la CSF Nationale concernant l'enquête sur le coût de la scolarité. Pour cela nous avons demandé aux familles de faire un relevé de prix à partir de la liste des fournitures scolaires que nous avons par la suite fait remonter à la CSF Nationale.

Améliorer son français

Nos bénévoles, formatrices FLE (Français Langue Etrangère), continuent d'assurer deux séances de cours de français par semaine afin d'améliorer le français des participants qui rencontrent des difficultés dans l'apprentissage de la langue. En 2025, 67 cours ont été assurés pour une moyenne de 7 apprenants par cours.



Entretien avec un étudiant de la Providence

Dans le cadre de son mémoire, un étudiant nous a contacté pour nous poser des questions sur les missions de notre association.



Nos actions

23



Printemps des Familles avec l'UDAF et Familles Rurales

En lien avec ces deux associations nous avons créé, sur plusieurs séances dans le premier trimestre de l'année, un Escape Game sur le thème de la transmission intergénérationnelle. Nous avons co-animé ce jeu sur deux dates dans le cadre des Printemps des Familles : A Blois à la Résidence Barbara le 7 mai 2025, à l'EPHAD de Neung-Sur-Beuvron le 14 mai. Des flyers présentant notre association étaient distribués lors de ces évènements.

Fête des Habitants d'ici et d'Ailleurs

L'événement a eu lieu le 7 juin 2025. C'était un jour difficile dû aux intempéries, malgré cela nous avons pu présenter notre jeu de l'oie sur l'eau aux adolescents et un quizz sur l'eau pour les adultes. Pour les plus petits nous avons proposé des coloriages et avons distribué les toupies. Nous avons distribué plus d'une vingtaine de flyers présentant les missions de notre association. La tempête nous a fait arrêter la journée plus tôt que prévue.



Fêtes des voisins

Cette journée fût une occasion de discuter avec des locataires de Loir-Et-Cher Logement se plaignant de la tonte pas faite ce que nous avons fait remonter aux bailleurs. Notre bénévole a distribué des flyers présentant nos missions ainsi que notre nouvelle permanence à l'Espace Rosa Parks. Une locataire, habituée à être accompagnée lors de cette permanence, a contribué à la promotion de celle-ci des auprès des autres participants.

Nos actions



Forum des associations sur Blois et Romorantin

A Blois, nous étions présents avec deux bénévoles le samedi 15 novembre 2025. Avec des supports numériques sur les charges locatives et un quizz sur ces charges, nous avons présenté La CSF 41 et nos activités. Nous avons eu des échanges avec plusieurs personnes qui ont débouchés sur des demandes de renseignements et sur l'ouverture des dossiers.

A Romorantin-Lanthenay, deux bénévoles étaient présentes pour présenter nos actions et notre permanence sur place le 6 septembre 2025, elles ont pu échanger avec les participants.

Quartiers d'été

Le 17 juillet nous avons participé à l'animation place Coty en présentant notre Escape Game avec l'UDAF. Par la même occasion, notre bénévole a distribué des tracts présentant nos missions et à rencontrer des adhérents ainsi que les partenaires.



FORUM PARENTALITÉ

PARENTS, COMMENT FAITES-VOUS ?



Forum de la Parentalité organisé par le PRE

Trois de nos bénévoles ont tenus un stand pour présenter notre association et nos missions d'accompagnement. L'emplacement de notre stand n'a pas permis à de nombreux visiteurs de nous voir.

Nos actions

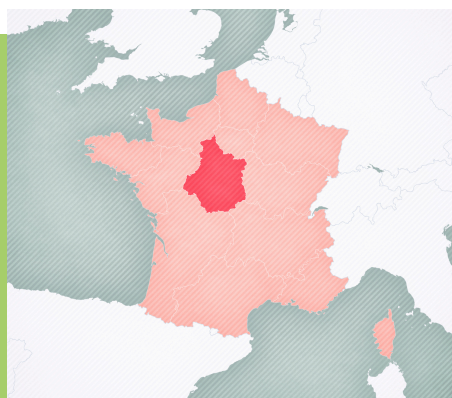


Rencontre Régionale consacrée au Handicap et à l'Inclusion

Nous avons été invités par le Conseil Régional à participer à cette rencontre et participer à la table ronde pour parler de l'inclusion du handicap dans les associations. Le Président de notre association et notre salarié, qui est reconnu en qualité de travailleur handicapé, ont pris la parole pour parler du recrutement de ce dernier et de l'importance de l'inclusion dans le milieu associatif.

Marché de Noël Des Associations

Cet événement nous a demandé un temps de préparation important à la fabrication des objets lors des ateliers que nous avons exposé lors de cette journée (Voir « Actions pour les locataires »). Malheureusement, la présence des visiteurs était moindre que les années précédentes. Nous avons pu avoir des échanges avec plusieurs familles.



Commission Régionale des Mouvements Familiaux avec de l'URAF

Nous avons été invités à cette commission qui a eu lieu le 8 décembre 2025 en tant que représentant de toutes les Union Départementales de la CSF présentes dans la région. Nous avons présenté les actions et missions de la CSF ainsi que du développement de notre Union Départementale Loir-Et-Cher.

Nos actions

26

Ateliers et Conférences avec l'UDAF



Le 3 juin, nous avons participé à une conférence sur le sommeil organisée par l'UDAF.

Développement durable

L'évènement a eu lieu place de la Laïcité en octobre 2025. Notre bénévole a rencontré plusieurs locataires des 3F, pour certains, nous avons ouvert un dossier d'accompagnement



Journée Gestion Urbaine et Sociale de Proximité



Sur une invitation de M. BOURGEOIS de la Ville de Blois, nous avons assisté à cette journée le 20 mars 2025. Nous avons échangé sur certaines problématiques présentes dans les quartiers Nord de Blois et évoqué des pistes de solution.

Nos actions



Ateliers "Maîtrisez-vous votre energie ?" avec Quartiers Proximité

Une bénévole a coanimé une séance en février 2025 cette présence a permis à différents locataires de s'adresser à la CSF pour des problèmes d'humidité et de consommation.

Ateliers thématiques Cité Éducative

Une bénévole à participé à cet atelier sur le thème de la parentalité



Nos présences à ces événements demandent un investissement dans le temps important, tant dans la préparation en interne et avec les familles que le jour de la manifestation. A chacun de ces événements, nous distribuons des flyers et présentons notre association au public rencontré.

Nous voici à la fin du rapport moral et activité. Nous allons procéder à sa validation

RAPPORT FINANCIER

2025



Demande de subventions / Appel à projet



Une des orientations pour **l'année 2025** était de solliciter davantage les **demandes de subventions** et de **renouveler les subventions acquises**. Dans ce cadre, nous avons fait les demandes suivantes :

Renouvellement de la demande de subvention de fonctionnement (FDVA) auprès du département

La demande nous a été refusée. Ayant bénéficié de cette subvention les deux précédentes années, d'autres associations ont été privilégiés.

Renouvellement de la demande de subvention auprès de la Ville de Blois pour l'année 2025

Suite à la demande faite en 2024, nous avons obtenu une subvention de 500 euros de la Ville de Blois (contre 1000 euros l'année précédente). La demande a été renouvelée en 2025 pour obtenir une subvention sur l'année 2026



Subvention CAP'ASSO

Acquise en 2024 et valable 3 ans, le deuxième paiement de 6 000 euros nous a été versé durant l'été 2025.

Subvention Service civique

Comme à chaque contrat de service civique, nous recevons une subvention de 100 euros par mois durant la période du contrat (8 mois) ainsi que les remboursements pour les formations obligatoires que notre volontaire doit suivre durant sa mission



Les dotations bailleurs

Nous continuons de recevoir les dotations des bailleurs suite aux résultats des élections des représentants de locataires HLM de 2022. Le montant total de ces dotations en 2025 s'élève à 7 753,06 euros. Cependant, suite à un retard d'un des bailleurs pour le chèque comprenant la deuxième partie de la dotation, celui-ci n'a pu être encaissé qu'en 2026, d'où la différence du montant renseigné sur notre compte de résultat 2025.

Compte de résultat CSF 41 – Année 2025



| CHARGES | MONTANT EN EUROS | PRODUITS | MONTANT EN EUROS |
|--|---------------------|---|---------------------|
| 60 - Achats | 1 062,76 | 70 - Ventas et prestations | 235,00 |
| Achats d'étude et de prestations de services (changement de fenêtres) | | Marchandises | 235,00 |
| Achat alimentaire | 40,96 | Prestations de services | |
| Encre | 166,30 | | |
| Achat pour activité | 42,87 | | |
| Fournitures (entretien, petit équipement, administratives, matériel pour permanences) | 531,63 | | |
| Fournitures non stockables (eau, énergie...) | 281,00 | | |
| 61 - Services extérieurs | 831,84 | 74 - Subventions d'exploitation | 14 305,93 |
| Sous-traitance générale | | Etat (à détailler) : | |
| Charges locatives | 398,66 | FDVA | |
| Entretien et réparation | | Département | |
| Assurance | 433,18 | Intercommunalité | |
| Documentation | | Commune : BLOIS | 500,00 |
| Divers (billet de train Venise) | | Commune : | |
| 62 - Autres services extérieurs | 4 855,42 | CAP'ASSO | 6 000,00 |
| Personnel extérieur à l'association (vacataire) | | Organismes sociaux : Concertations locatives bailleurs | 6 169,53 |
| Publicité, publication | | Europe | |
| Déplacements, missions | 3 205,87 | Agence de services et de paiement (ASP) Service Civique | 856,66 |
| Réception | 225,94 | Autres établissements publics | |
| Frais postaux et télécommunications | 1 312,82 | CSF National | 480,78 |
| Services bancaires, autres | 110,79 | UDAF 41 | 298,96 |
| 63 - Impôts et taxes | 0,00 | | |
| Impôts et taxes sur rémunération | | | |
| Autres Impôts et taxes | | | |
| 64 - Charges de personnel | 14 767,21 | 75 - Autres produits de gestion courante | 4 921,50 |
| Rémunération des personnels | 10 154,64 | Cotisations | 1 945,00 |
| Volontaire Service Civique | 670,57 | Autres Recettes (Don) | 214,00 |
| Charges sociales | 3 822,00 | Remboursement billets de train Venise | 100,00 |
| Autres charges de personnel (formation) | 120,00 | Remboursement Total Energie | 49,17 |
| | | Remboursement billets de train AG Paris | 66,4 |
| | | Remboursement frais km | 2456,93 |
| | | Remboursement prestation M. ESKI avec l'UDAF | 90 |
| 65 - Autres charges de gestion courante | 1 740,92 | 76 - Produits financiers | 0,00 |
| Cotisation CSF Nationale, UDAF, APST, Mirabeau, Marche de Noël, forum association) | 849,95 | | |
| Logiciels (Sage, Office) | 470,97 | | |
| Site internet | 420,00 | | |
| 66 - Charges financières | 0,00 | 77 - Produits exceptionnels | 137,63 |
| 67 - Charges exceptionnelles | 0,00 | Sur opération de gestion | |
| sur opération de gestion | | Sur opération en capital (Intérêts Livret A) | 78,29 |
| sur opération en capital | | Reprises sur provisions et transferts de charges | |
| Dotations exceptionnelles aux amortissements | | Clôture du compte régionale | 59,34 |
| 68 - Dotation aux amortissements et provisions | 0,00 | 78 - Reprises sur amortissements et provisions | 0,00 |
| TOTAL DES CHARGES | 23 258,15 | TOTAL DES PRODUITS | 19 600,06 |
| 86 - Emplois des contributions en nature | 552,56 | 87 - Contributions volontaires en nature | 552,56 |
| Secours en nature | | Bénévolat | |
| Mise à disposition gratuite de biens et prestations | 552,56 | Prestations en nature | |
| Personnel bénévole | | Dons en nature | 552,56 |
| TOTAL DES CHARGES | 23 810,71 | TOTAL DES PRODUITS | 20 152,62 |
| EXCEDENT | | DEFICIT | 3 658,09 |

Au 31/12/2024

| | |
|------------------|----------|
| Compte Courant : | 4 299,71 |
| Livret A : | 1 725,60 |
| Caisse : | 579,37 |
| Total : | 6 604,68 |

Le déficit s'explique, en partie, par le refus de la subvention FDVA qui pouvait équilibrer le résultat.

Budget prévisionnel CSF 41 – Année 2026

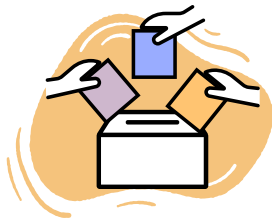


| CHARGES | MONTANT EN EUROS | PRODUITS | MONTANT EN EUROS |
|--|------------------|--|------------------|
| 60 - Achats | 840,00 | 70 - Ventes et prestations | 250,00 |
| Achats d'étude et de prestations de services | | Marchandises | 250,00 |
| Achat alimentaire | 50,00 | Prestations de services | |
| Encre | 200,00 | Produits des activités annexes | |
| Achat pour activité | 50,00 | | |
| Fournitures (entretien, petit équipement, administratives, matériel pour permanences...) | 240,00 | | |
| Fournitures non stockables (eau, énergie...) | 300,00 | | |
| 61 - Services extérieurs | 804,00 | | |
| Sous-traitance générale | | 74 - Subventions d'exploitation | 21 030,00 |
| Locations | 364,00 | Etat (à détailler) : FDVA | 5 000,00 |
| Entretien et réparation | | Région : CAP'ASSO | 6 000,00 |
| Assurance | 440,00 | Département | |
| Documentation | | Intercommunalité | |
| Divers | | Commune : BLOIS | 800,00 |
| 62 - Autres services extérieurs | 5 015,00 | Commune : | |
| Honoraires | | Commune : | |
| Publicité, publication | 500,00 | Organismes sociaux : Concertations locatives bailleurs HLM | 7 600,00 |
| Déplacements, missions, réceptions | 3 200,00 | Europe | |
| Frais postaux et télécommunications | 1 200,00 | Agence de services et de paiement (ASP) | 1 000,00 |
| Services bancaires, autres | 115,00 | Autres établissements publics | |
| 63 - Impôts et taxes | 0,00 | CSF National | 480,00 |
| Impôts et taxes sur rémunération | | UDAF 41 | 150,00 |
| Autres impôts et taxes | | | |
| 64 - Charges de personnel | 15 237,00 | 75 - Autres produits de gestion courante | 2 327,00 |
| Rémunération des personnels | 10 154,00 | | |
| Indemnisation volontaire service civique | 1 033,00 | Cotisations | 2 127,00 |
| Charges sociales | 3 850,00 | Autres Recettes (Don-Mecenats) | 200,00 |
| Autres charges de personnel (formation) | 200,00 | 76 - Produits financiers | 0,00 |
| 65 - Autres charges de gestion courante | 1 711,00 | | |
| Cotisation CSF Nationale, UDAF, APST, Mirabeau, Marché de Noël | 1 021,00 | | |
| Logiciels (Sage, Office) | 480,00 | | |
| Site internet | 210,00 | | |
| 66 - Charges financières | 0,00 | 77 - Produits exceptionnels | 0,00 |
| 67 - Charges exceptionnelles | 0,00 | Sur opération de gestion | |
| sur opération de gestion | | Sur opération en capital | |
| sur opération en capital | | Reprises sur provisions et transferts de charges | |
| Dotations exceptionnelles aux amortissements | | | |
| 68 - Dotation aux amortissements et provisions | 0,00 | 78 - Reprises sur amortissements et provisions | 0,00 |
| TOTAL DES CHARGES | 23 607,00 | TOTAL DES PRODUITS | 23 607,00 |

| | | | |
|---|------------------|---|------------------|
| 86 - Emplois des contributions en nature | 0,00 | 87 - Contributions volontaires en nature | 0,00 |
| Secours en nature | | Bénévolat | |
| Mise à disposition gratuite de biens et prestations | | Prestations en nature | |
| Personnel bénévole | | Dons en nature | |
| EXCEDENT | | DEFICIT | |
| TOTAL DES CHARGES | 23 607,00 | TOTAL DES PRODUITS | 23 607,00 |

L'augmentation des charges concernant la publicité, les frais postaux et les déplacements s'explique par la campagne que nous allons mener pour les élections des représentants des locataires.

Nous voici à la fin du rapport financier. Nous allons procéder à sa validation



Préparer les **élections** des représentants des locataires HLM (Novembre-Décembre 2026).



Accentuer la visibilité de notre association



Mettre en œuvre de nouvelles actions.



Proposer des formations à nos bénévoles, volontaires et salarié



Répondre aux appels d'offres.



Continuer les demandes de subventions



Faire vivre les résolutions et/ou propositions de la CSF Nationale.



Maintenir nos relations avec nos partenaires.



Travailler sur la création de collectifs de locataires

Nous voici à la fin du rapport d'orientation. Nous allons procéder à sa validation

Élection du CA



Membres sortants du Conseil d'Administration :

- DEMBELE Demba
- DJELLAB Khedidja
- MOHAMED Ahmed Ali
- FROGET Michèle

Candidature de membres entrants au Conseil d'Administration :

- CHATELAIN Anita
- MALHERBE KAUFFMANN Laurence

Cotisation : 26 €

Jean Rasse

Président de la CSF 41

La - CSF 41
17 rue Roland GARROS
41000 BLOIS
tel: 06 61 56 42 86
tel: 09 86 54 35 45
Mail: udcsf41@la-csf.org

A handwritten signature in black ink, appearing to read 'J. Rasse', written over a horizontal line.